

山櫻會報



81号

2008年6月

発行者
 追手門学院校友会山桜会
 会長 川原 俊明
 〒540-0008 大阪市中央区大手前1-3-20
 追手門学院小学校内
 TEL 06-6940-3481・FAX 06-6940-3482
 http://www.yamazakurakai.com/
 e-mail office@yamazakurakai.com
 ©2008 編集責任 生川 紳一郎

たくさんの思い出を
 ありがとう...



追手門中高旧校舎

平成20年度 総会

平成20年6月22日(日)
 午前10:30開催

会場:大阪城スクエア&追手門学院大手前中・高等学校

CONTENTS

表紙 [追手門学院中・高等学校旧校舎] 1

開かれた山桜会をめざそう

学院創立120周年記念基金にご協力を(川原俊明会長) 2

新副会長からごあいさつ(寶來扶佐子副会長、藤村敬副会長、辻中徳一副会長) 3

新執行部就任のお知らせ 4

第3回 将来を考える日(賢田隆山桜会教育支援委員会前委員長、川原俊明会長) 5

学校便り 宿願の新校舎完成の御礼と校長就任挨拶(南登章生大手前中高等学校長) 6-7

学校便り 着任のご挨拶(相馬すみひこ[茨木]中高等学校長) /

学校便り 校舎惜別の会(準備責任者 園村栄子) 8

学校便り 高島鞆之助生誕地の碑を尋ねる(120期修学旅行)(津田克彦小学校長) 9

学院創立120周年記念事業「総合基金」のお願い(追手門学院 中嶋昌彌常務理事) 10

「追手門のれん会」加盟店のご紹介 11

女性部会催しの報告 Vege-Fruインナービューティー講座
 野菜果物でより元気に!より美しく!(鷺見文子前副委員長) 12

追手門学院同窓会通信(小学校84期生同窓会のご報告、[茨木]中等部7期生同窓会のご報告、
 追手門学院小72期・中高15期合同選層同窓会のご案内、茨高24期同窓会のご案内) 12-13

第9回山桜会チャリティー・ゴルフコンペのご案内(前田要之助会員交流委員長) 13

新年会報告(寶來扶佐子実行委員長)、

日米スーパーシニア親善試合に参加して(偕行社56期ろ組 奥村啓介さん) 14

東京山桜会 第9回校外教授(大中高19期佐伯文子さん) 15

平成20年度山桜会総会&
 追手門学院大手前中・高等学校 新校舎・大阪城スクエア見学会
 (小川真史総会実行委員長) / 年会費の「自動引落し制度」がはじまります
 (川口正弘財務委員長) 16



開かれた山桜会をめざそう 学院創立120周年記念募金 にご協力を!

校友会 山桜会 会長 川原 俊明
(小71・中高14期)

◆ はじめに

今年の春は、たくさん桜見物することができました。山桜、ソメイヨシノ、八重桜…。特に、母校の各学校入学式に参加させていただいて、目のあたりにした満開の桜は、新生を歓迎するのに十分なほどでした。

会員の皆様の花見は、いかがでしたか。

今年も、山桜会行事は、新年会から始まりました。最初から参加者数500人を目標にしていたこともあって、実に多数の方々にお集まりいただきました。

山桜会新年会は、会員を中心としたオール追手門関係者の懇親の場として設定していただけて、会員、ご家族、先生方、PTA関係者など、多数の人々との楽しいひとときを過ごすことができました。

◆ 新役員誕生

さて、山桜会では、この4月から新しく役員が選任されました。自薦他薦の多数候補者の中から、会則に則り、選考委員会によって、新たな評議員・監事が選ばれました。

新評議員131名の皆さんには、それぞれが学年代表としての立場から、一般会員に開かれた山桜会活動をしていただこうと思います。

評議員を選ぶ選考委員会では、活動意欲があり、かつ、活動可能な会員を中心に厳選された結果、以前に比べ、評議員の数は大幅に減少しました。

評議員会で選任された新理事も、刷新された顔ぶれとなりました。より機動的な活動に対応できるよう、理事数をいままでの約半数の19名に絞り込まれました。理事会運営を、従来の「株主総会型」から「取締役会型」で実践しようと思います。

会長指名による3名の副会長中、2名が新任です。寶來扶佐子さんは、多喜晴代さん以来、二人目の女性副会長です。辻中徳一さんは、茨木の高校23期。藤村敬さんは、従前の経験を生かしていただくべく続投。3人それぞれの長所を生かして、山桜会をリードしていただきたいと期待しています。

新会長は、わたくし川原俊明です。残念ながら前期、前々期と変化なし。変化を求めていた会員の方には申し訳ありません。ただ、この山桜会をもっと楽しく、より多くの一般会員が参加できる同窓会になるよう、活動内容に大きな変化を与えようと思います。

◆ 新方針

山桜会活動は、同窓間の親睦とともに、卒業生の立場からの母校改革支援であるべきだ。私は、この信念を最初から一貫して主張してきました。

ただ、この活動が、一般会員の方々に、どこまで理解を得ているのか。あるいは、どこまで一般会員とともに活動できているか、が問題です。

元来、追手門の卒業生は母校愛が強く、クラスごとに同窓会の開催がよくなされています。しかしながら、多くの同窓の集まりに、山桜会帰属意識が伴っていない欲しいと思いますし、役員でない一般会員が気軽に参加する同窓会活動こそが大切だと考えています。

そのためには、学年代表であるべき評議員の役割を見直す必要があります。

いままですら評議員には、年数回の評議員会出席をお願いしてきました。

しかし、活動意欲のある評議員の方が、その役割を十分果たしていただけるよう組織再編が不可欠です。評議員間のグループ別活動など、評議員同士の連携プレーが必要です。評議員の皆さんは、本来、学年代表であり、一般会員との橋渡し役という重要な役割を担っています。

評議員の役割が十分に機能できる体制ができれば、一般会員に開かれた山桜会の実現も、決して遠くありません。そしてみんなで「楽しみ」と「やりがい」のある同窓会活動を実現しましょう。

「開かれた山桜会」の実現。一般会員3万人のための山桜会。

学院創立120周年を機に、山桜会90年の総括とともに、山桜会そのものを改革すべき時期に来ています。

「将来を考える日」など、山桜会の母校改革支援活動は、学院からも大きな評価を得て来ました。私たちが唱える母校改革支援活動の背景には、私学運営の最終責任は、私たち卒業生が負うべきだ、という認識につながります。

卒業生にとって、母校とは、一生涯、離れられない運命にあります。それならば、卒業生が、母校の発展を望み、これに貢献すべきは当然のことでしょう。

私たち卒業生は、母校の現状と発展により大きな関心を持ち、運営の最終責任を持つべき認識を高める必要があります。

同窓会活動は、完全なボランティア活動です。しかし、山桜会活動から得られる無償の対価は、人脈の形成と、同窓仲間という無形の財産を築くことができます。多くの会員が、同窓会活動のメリットを理解していただき、ぜひ山桜会活動に多くの会員が参加していただくようお願い申し上げます。

総会へのお誘い

今年の総会は、校舎建替えが完成した大手前中高新校舎を活用させていただきます。学院創立120周年記念事業に伴い完成した建物6階の学院スペースから眺める大阪城の威容は、大阪一の絶景です。このホールで開催される山桜会総会は、景観を眺めに来られるだけでも値打ちがあります。総会の後には、卒業生や恩師を対象にした校舎見学会が開催されます。旧校舎時代の卒業生からは、ひがみの声が聞こえてきそうです。1階カフェテラスでの懇親会では、多くの先生方との懐かしいお話が聞けそうです。

ぜひ、お友達をお誘いのうえ、多数ご参加を御願い申し上げます。

◆ 募金にご協力を

追手門学院は、今年創立120周年記念事業の一環として、幼稚園から大学まで、校舎全面建替に挑んでいます。同時に、教育改革にも力を入れ、ハード・ソフト両面からの刷新を図っています。母校の改革姿勢を御理解いただき、私たちは、卒業生として少しでも多くの募金をするにより、母校の発展に貢献していきたいと思っております。

会員の皆様、よろしくご協力のほどお願い申し上げます。

新副会長からごあいさつ



校友会 山桜会 副会長 寶來 扶佐子(小77・大中高20期)

小学校77期・大手前中高20期で追手門学院で青春時代を送らせて頂きました。私の人生の中で学院の占める割合は大きく、大学の誕生、茨木中高の成立、又現在に至る学院施設の充実と発展を目の当たりにしながら今まで過ごして参りました。山桜会の活動に於いては、二十歳代から評議員をさせて頂き今に至った訳で御座います。

学院創立百二十周年という大きな節目を迎えたこの年からの3年間の副会長を仰せつかりまして、責任の重さとこれからの山桜会への期待の一端を担うことの重みを噛みしめております。川原会長の指針の下、90年に亘って培われてきた山桜会の様々な事業の継承はもとより、会員相互の親睦と、学院への支援を積極的に行える同窓会組織を創るお手伝いをさせて頂きます。

今期私は、広報と会員交流を担当させて頂きます。同窓会組織に於いて広報は、「要」であります。情報無くて様々な活動は行いられません。この情報化の時代に即して、ITを頭に置き、ホームページ、メールは不可欠要素ではありますが、従来同様に会報発送もまだまだ重要な手段であります。読みやすく楽しい紙面の会報と、時宜にかなったホームページの充実を担当の生川委員長と進めていきます。会員交流につきましては、従来のゴルフコンペを始め、一般会員にも広く参加頂けて、追手門学院を肌で感じて頂ける企画を学院側の協力の下、前田委員長と進めていきたいと思っております。これらの活動情報や報告はホームページによる所が大きいと思われまます。事務局と連携し、各委員会共々組織の充実と学院の発展に寄与出来る山桜会の一員として、三年間を務めさせて頂きます。皆様のご協力と、情報の提供をお願い致します。



校友会 山桜会 副会長 藤村 敬(小79期)

この度、前期に引き続き、歴史と伝統のある山桜会の副会長を拝命することになりました。本年は、追手門学院創立120周年の年であり、このような記念の、そして120年の伝統の重さを感じる年に、このような大役を拝命致しましたこと、改めて責任の重大さを感じ、そして身の引き締まる思いです。

さて、山桜会の目的は、山桜会会員の親睦交流、そして母校追手門学院発展のための支援です。現在追手門学院の卒業生～山桜会会員は3万人を超える会員数になっております。今期の山桜会の方針は、多くの会員の皆様に山桜会活動に参加、協力していただけるような体制作り、企画運営の推進であります。会員の皆様に山桜会の活動を知っていただき、理解認識していただき、そして参加、協力していただけるよう努めていきたいと考えております。そのために、まず山桜会の活動を知っていただくために、「開かれた山桜会」をテーマに、理事評議員だけでなく広く会員の皆様に、活動の情報発信を会報、ホームページなどでタイムリーにそしてスピーディに行って

いくことを考えております。そして、山桜会会員～同窓生の皆様が山桜会活動に参加し追手門学院の良き伝統、楽しさが溢れる場で親睦交流を行うことが、多忙な日々の生活の中でひとときのやすらぎの場となる～このような山桜会にしていきたいと考えております。また、実社会でそれぞれ活躍されている同窓生との語らいは、心の栄養、豊かさにつながるものと思っております。雇用体制の変化により職縁関係が希薄になっている現代社会において、同窓会組織は好縁社会の一つであると考えます。

そして、多くの会員の皆様の山桜会活動への参加、協力を卒業生の結集につなげ、卒業生の持つ多様な人材、ノウハウを追手門学院の発展につなげていくことが、永遠なる“栄えある学院”そして“母校を愛し、母校に誇りを持つ卒業生”につながるものであると考えます。

山桜会会員の皆様のご指導を仰ぎ、またご支援を賜わりながら、微力ではございますが、目的を達成できます様に全力で取り組んでいきたいと考えております。会員の皆様のご支援、ご協力よろしくお願い申し上げます。



校友会 山桜会 副会長 辻中 徳一(茨高23期)

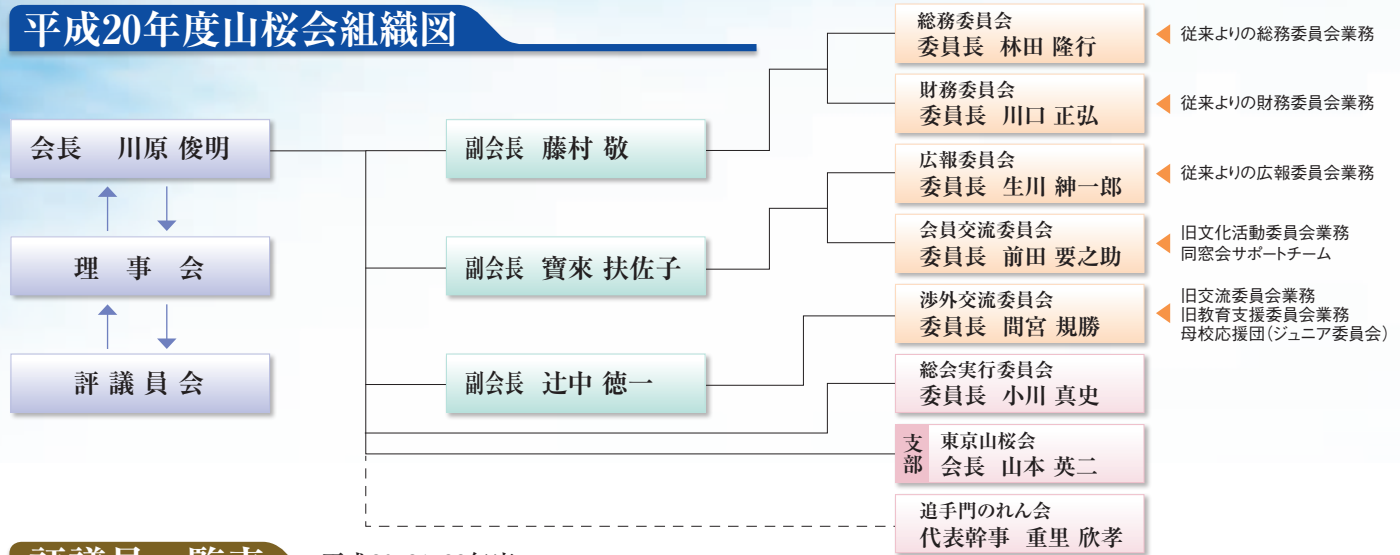
この度、はからずも川原会長より委嘱を受け副会長をさせて頂くことになりました辻中でございます。山桜会活動は追手門に長女がお世話になりPTA役員をさせて頂いた頃より参加するようになりましたが、活動に参加してみるとまだまだ限られた方々の労力の下に成り立っていることを実感しました。今、山桜会が抱える課題は連綿と続く山桜会活動を支えてくれるメンバーの発掘です。今回、評議員の改選がありましたまだまだ活動年齢層にバラつきがあります。しかし、ボランティア活動に気負いは禁物です、出来る事から一歩踏み出してください。まず、6月22日に開催される山桜会総会を覗きにきて下さい。きっと新しい世界が広がり、新しい友人が

見つかるでしょう。母校愛、学院支援団体としての活動もさることながら、まず第二、第三の青春時代の友人を作りに来て下さい。当初私も先輩に無理やり参加させられましたが、参加して直ぐに追手門のDNAが同じであることを実感しました、学生時代は大手前と茨木で別々で出会ったことが無かった会員と山桜会活動を通じて出会い、たくさんの新しい友人が出来ました。今後も浅学非才の私ですが、この三年間の任期を気負うことなく、楽しく、アクティブに活動する所存ですので宜しくお願い致します。一人でも多くの皆さんの参加をお待ち致しております。

新執行部就任のお知らせ

山桜会会則に基づき、評議員会・理事会の議決を経て、次のとおり、新たな役員が就任いたしました。
平成20年4月からは、新執行部のもとで、今後3年間、運営をすることになりました。

平成20年度山桜会組織図



評議員一覧表 平成20、21、22年度

役職	会員No	氏名	卒業期	役職	会員No	氏名	卒業期	役職	会員No	氏名	卒業期
会長	7231	川原 俊明	小追手門71期 中大手前14期 高大手前14期	評議員	7210	笠井 和憲	小追手門71期 中大手前14期 高大手前14期	評議員	14369	塩見 啓二	小追手門86期 中大手前28期 高大手前28期
副会長	10567	寶來 扶佐子	小追手門77期 中大手前20期 高大手前20期	評議員	7261	黒田 安彦	小追手門71期 中大手前14期 高大手前14期	評議員	14396	壺内 豊	小追手門85期 中茨木8期
副会長	11572	藤村 敬	小追手門79期	評議員	7948	森田 和明	小追手門72期 中大手前15期 高大手前15期	評議員	14425	川上 真理子	小追手門86期 中大手前28期 高大手前28期
副会長	11961	辻中 徳一	高茨木23期	評議員	8129	北口 明孝	小追手門73期 中大手前16期 高大手前16期	評議員	14492	林 妙子	小追手門86期
理事	3321	奥村 啓介	備行社学院56期	評議員	8645	嶋野 義夫	高大手前17期	評議員	15278	牧本 朋子	高茨木29期
理事	3698	秋山 陽彦	小追手門59期 中大手前2期	評議員	9104	小林 太郎	小追手門75期 高大手前18期	評議員	15491	淵端 弘子	中大手前30期 高大手前30期
理事	4353	新田 昌男	小追手門61期 中大手前4期	評議員	9212	巽 英一	中大手前18期 高大手前18期	評議員	15544	永田 久史	中大手前30期 高大手前30期
理事	7228	川口 正弘	小追手門71期 中大手前14期 高大手前14期	評議員	9236	岡本 敬子	小追手門75期	評議員	15734	中村 圭一	高茨木30期
理事	7863	林田 隆行	小追手門72期 中大手前15期 高大手前15期	評議員	9450	岩崎 洋子	小追手門75期	評議員	15849	江南 美加	小追手門88期 中大手前31期 高大手前31期
理事	9279	生川 紳一郎	小追手門75期 中大手前18期 高大手前18期	評議員	9674	吉村 侑子	高大手前19期	評議員	15914	寺谷 一紀	小追手門88期
理事	11319	北村 寿彰	小追手門79期 中大手前22期	評議員	9869	谷 康平	小追手門76期	評議員	16090	山村 俊輔	中大手前31期
理事	12095	松本 暁子	小追手門80期 中大手前23期 高茨木23期	評議員	9951	賛田 肇	高大手前19期	評議員	16445	能登 知己	小追手門89期 中大手前32期 高大手前32期
理事	12377	重里 欣孝	高大手前24期	評議員	10007	原 丈人	小追手門76期	評議員	16766	西口 重秋	高茨木32期
理事	13050	土畑 純子	高茨木25期	評議員	10474	中谷 善紀	小追手門77期 中大手前20期 高大手前20期	評議員	16864	飯尾 浩之	小追手門90期 中大手前33期 高大手前33期
理事	13505	間宮 規勝	小追手門83期 中大手前26期 高茨木26期	評議員	10500	乾 真美	小追手門77期	評議員	17059	中川 邦啓	中大手前33期 高大手前33期
理事	13509	前田 要之助	小追手門87期 中大手前26期	評議員	10622	森 嘉一	高茨木20期	評議員	17382	桂 知伸	小追手門91期 中大手前34期 高大手前34期
理事	15376	小林 三郎	小追手門87期 中大手前30期 高大手前30期	評議員	10756	越智 忠正	小追手門78期 中大手前21期	評議員	17408	今中 真加	小追手門91期
理事	24585	長瀬 雄一郎	小追手門103期 中茨木46期	評議員	10788	高澤 孝子	小追手門78期 中大手前21期 高大手前21期	評議員	17706	尾田 薫	高茨木34期
理事	29113	小川 真史	小追手門106期 中大手前49期 高大手前49期	評議員	10914	田口 順一	小追手門78期	評議員	17483	櫻野 起秀	中茨木14期 高茨木36期
顧問	2105	赤松 照夫	尋常小43期	評議員	11084	向井 謙之	中大手前21期 高大手前21期	評議員	18161	小角 由里子	中大手前35期 高大手前35期
顧問	2507	吉本 晴彦	尋常小47期	評議員	11162	福本 恭子	小追手門79期 中大手前22期 高茨木22期	評議員	18520	田坂 ゆかり	小追手門93期
監事	4758	國分紀一	中大手前6期 高大手前6期	評議員	11344	小林 二郎	小追手門79期 中大手前22期	評議員	18704	津田 敬太郎	中大手前36期 高大手前36期
監事	7576	石津良行	小追手門72期 中大手前15期 高大手前15期	評議員	11377	山本 美也子	小追手門79期 中大手前22期	評議員	19103	横田 治勝	高茨木36期
評議員	1962	砂原 英雄	尋常小40期	評議員	11489	北島 育子	小追手門79期 中大手前22期 高茨木22期	評議員	19193	中山 泰秀	小追手門94期
評議員	2204	京極 與壽郎	尋常小44期	評議員	11531	廣内 裕子	中大手前22期 高大手前22期	評議員	19366	馬場 耕一郎	中大手前37期 高大手前37期
評議員	2540	酒井 良之助	尋常小48期	評議員	11540	花光 紗依	小追手門79期 中大手前22期	評議員	19803	高本 佳津江	小追手門95期 中大手前38期 高大手前38期
評議員	3066	萩原 正民	備行社学院53期	評議員	11577	寶來 郁子	小追手門79期 中大手前22期 高大手前22期	評議員	20768	永田 義和	高茨木39期
評議員	3091	山本 英二	備行社学院53期	評議員	11704	田中 裕美子	小追手門80期 中大手前23期 高茨木23期	評議員	21851	谷 嘉浩	中大手前41期 高大手前41期
評議員	3415	小田 晋	小備行学園57期	評議員	12229	泉谷 徹	中大手前24期 高大手前24期	評議員	22250	秋山 真理	小追手門99期 中大手前42期 高大手前42期
評議員	3671	弥谷 佐兵衛	小大手前58期 中大手前1期 高大手前1期	評議員	12343	小林 武則	小追手門81期 中大手前24期 高大手前24期	評議員	22931	小松原 力	中大手前43期 高大手前43期
評議員	3712	池口 小太郎	小追手門59期	評議員	12352	榎原 美子	高茨木24期	評議員	23027	幸田 千絵子	中大手前43期 高大手前43期
評議員	3783	甲谷 富佐子	中大手前2期	評議員	12467	中島 幸人	高茨木24期	評議員	23037	堀田 新介	中茨木23期 高茨木43期
評議員	3797	地引 啓	小追手門59期 中大手前2期 高大手前2期	評議員	12515	中川 厚子	中茨木4期 高茨木24期	評議員	23564	中野 真由美	中大手前44期 高大手前44期
評議員	3823	田原 一	小追手門59期 中大手前2期	評議員	12527	福島 孝昌	高茨木24期	評議員	23980	小林 成行	小追手門102期 中大手前45期 高大手前45期
評議員	3825	多喜 晴代	中大手前2期 高大手前2期	評議員	12532	藤井 良郎	小追手門81期	評議員	24612	今西 良介	小追手門103期
評議員	3840	辻田 悦三	小追手門59期	評議員	12533	恒川 鈴子	高茨木24期	評議員	25184	池田 賢八郎	中大手前47期 高大手前47期
評議員	3902	藤田 直	小追手門59期 中大手前2期 高大手前2期	評議員	12539	藤原 弘邦	高茨木24期	評議員	25398	森 加奈恵	小追手門105期 中大手前48期 高大手前48期
評議員	4321	後藤 良雄	小追手門61期 中大手前4期 高大手前4期	評議員	12572	水内 潔	高茨木24期	評議員	29165	辻本 佑介	中大手前49期 高大手前49期
評議員	4332	程 一彦	中大手前4期	評議員	12794	出口 公夫	小追手門82期	評議員	29218	吉倉 秀和	高大手前49期
評議員	4766	佐藤 文一郎	小追手門63期 中大手前6期 高大手前6期	評議員	12847	野村 順子	中大手前25期 高大手前25期	評議員	29404	間 綾子	高茨木49期
評議員	4933	大橋 善彦	小追手門64期 中大手前7期 高大手前7期	評議員	13185	平泉 憲一	高茨木25期	評議員	26710	長谷川 朋子	中大手前50期 高大手前50期
評議員	6202	五十嵐 敬郎	小追手門68期 中大手前11期 高大手前11期	評議員	13289	東 龍平	小追手門83期 中大手前26期	評議員	29003	横川 かなみ	中大手前52期 高大手前52期
評議員	6211	石井 佳子	小追手門68期 中大手前11期 高大手前13期	評議員	13334	香山 恭慶	小追手門83期 中大手前26期 高大手前26期	評議員	26596	大西 香織	小追手門110期 中大手前53期 高大手前53期
評議員	6797	大井 雅雄	小追手門70期	評議員	13434	武田 桂三	中大手前26期 高大手前26期	評議員	29657	寺田 貴彦	小追手門110期 中大手前53期 高大手前53期
評議員	7188	大室 勝一	中大手前14期 高大手前14期	評議員	13535	中本 収	小追手門83期	評議員	29685	柳原 尚彦	中大手前53期 高大手前53期

(敬称略)

第3回

将来を考える日

山桜会教育支援委員会 前委員長 贅田 肇

10月27日、大手前中等高等学校で「将来を考える日」が開催されました。今年で3回目となりますが、今回は川原会長や秋山前副会長が講師を務めてくださり、例年にも増して内容の充実したすばらしい日になりました。

1時限目と2時限目の間の休み時間には、講師控え室に生徒が質問にやって来るほどで、山桜会の我々と生徒たちの距離が大変近づき、わずかな時間でしたが、後輩在校生たちへの教育支援の一助となった事を実感できた一日でした。講師をお引き受け下さいました皆様方に厚く御礼申し上げます。今後とも、教育支援委員会の教育支援活動に、ご理解ご協力賜りますようお願いいたします。

校友会 山桜会 会長 川原 俊明

大手前の中学生を対象に、私も、講師の一人として、1時間目、2時間目のいずれの授業にも参加させていただきました。

「在学中の劣等生でも弁護士になれるんだ!」と、熱弁をふるってきました。授業中、熱心なまなざしの生徒に励まされながら、予定時間を無事終えましたが、40数名のクラスの生徒のうち、果たしてどれだけの生徒が本当に聞いてくれているのか心配でした。

しかし、授業終了直後に作成されたクラス全員の感想分を読ませていただくと、私が後輩たちに聞いて欲しかったことをみんな真剣に受け止めてくれていることがわかりました。授業に参加させていただいてよかったと実感した次第です。

「将来を考える日」の企画は、卒業後、様々な分野で経験を積んだ先輩たちが、後輩に直接訴えかけることのできる唯一の手段です。今後も、母校と協力して、より充実した企画にしていきたいと思っております。ご協力いただいた講師のみなさん、ありがとうございました。

講師
深田 壮 氏



講師
馬場 耕一郎 氏



講師
山桜会 前副会長
秋山 陽彦 氏



講師
山桜会 会長
川原 俊明 氏



医療法人 信和会

塩見 医院

内 科 循環器 在宅診療



理事長 塩見 啓二
(小85期 大中高28期)

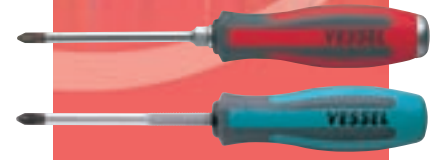
大阪市港区市岡元町2-11-4

TEL > (06) 6586-5000

FAX > (06) 6586-5001

VESSEL®

私達は使い易い工具づくりをめざしています。



株式会社 ベツセル

代表取締役

田 口 順 一
(小78期)

〒537-0001

大阪市東成区深江北2丁目17番25号

TEL(06)6976-7771(代) FAX(06)6971-1309

http://www.vessel.co.jp/

nextTAK

時代が求める機能配管をトータルプロデュース

株式会社 多久製作所

本社

〒577-0012

大阪府東大阪市市長田東2丁目2番1号 木村第1ビル

TEL (06) 6746-4620

http://www.tak-ss.co.jp

宿願の新校舎完成の御礼と校長就任挨拶



大手前中・高 校長 南 登章生



この度、四月より栄えある学院、追手門学院大手前中・高等学校の校長に就任しました南でございます。皆様ご存じのように、私は微力でございますので、何卒お支えの程よろしくお願い申し上げます。伝統校である名門我が校のために精一杯努力いたします。

お蔭様で、私達はもとより皆様の永年の宿願とも言えます新校舎が完成。春らしい4月26日に、大阪府生活文化部私学課長様、大阪私立中学校高等学校連合会会長様を初め私学関係者の皆様、学院関係の皆様、また本会の川原俊明会長様他の皆様のご臨席賜り、盛大に竣工式を執り行う事が出来ました。山桜会皆様のご熱意あるご理解と多大のご寄付等のご支援の賜物であることは申し上げるまでもございません。厚く御礼申し上げます。この竣工式で、私は追手門学院発祥の地である大手前への皆様の熱い思いを、改めてより一層実感し、歴史と伝統の重さを感じています。

さて、追手門学院は、本年創立120周年を迎えます。

学院創立120周年記念事業の一環として、さらなる進化発展を目指し教育内容の充実や生徒のためによい教育環境を目的とした新館、6階には大阪城スクエア建設、高級感溢れる大学・学院施設—400名収容の大手前ホール、遠く生駒山を背景とした大阪城が一望でき、本校ならではの絶景もお楽しみ頂けます。ホールでは、教養文化講座などを開講、新たな文化の発信など、社会貢献も考えています。ご見学、ご参加をお待ちしています。

平成16年6月の設計協議から、平成17年9月理事会でご承認、平成18年5月に起工式を執り行い、建設工事に入りました。ご存じのように本校

は、大阪城内の三の丸に位置する大阪屈指の歴史の地であることから、当初の予想通り、史跡調査に2ヶ月を要し、難波宮造営前期、大阪城の築城期、大阪夏の陣の後の三期に及ぶその期の埋め立ての様子など、大阪の歴史上重要な地形の様子が確認できました。この2月から、自前の新体育館で卒業式や入学式を挙行し、竣工となっています。

新校舎は、古きよき時代の面影はございませんが、発展飛躍する学院、大手前の新たな顔となっています。正に学院を象徴する、空にそそり立つ格調高い品位ある素敵で立派な校舎で、新年度、素晴らしい教育施設の元で、良い新スタートとなっています。この期、学ぶ生徒の本当にうれしそうな笑顔あふれる表情と歓喜は、かつての皆様の思いを集結したかのようで、生徒の頑張りが大いに期待でき、今後の私達の教育の大きな力となり、私達の意欲をより一層かき立てるもので、大きく良化すべき時期と教職員・生徒とも厳しさを責務として決意を新たにしています。

我が追手門学院大手前中・高等学校は、「中学教育は大学入試合格の礎・先取りせずじっくり温かで面倒見良い指導」を推進し、夏期の5泊6日勉強合宿等を実施する今日、偏差値が上がりつつあり、中学入試でも志願者が増加、正に「名門伝統校の復活」と言われる人気校となっています。創立120周年を迎えます今、「独立自強・社会有為」の建学の精神のもと、諸先輩方が永年培ってこられました、個性を伸ばし精神力を錬磨する教育をより実践推進し、より大きな成果、結果を確実にお示しできるよう励みます。

生徒達には、卒業生、山桜会の皆様のご活躍が学ぶ大きな力となっています。

何卒、今後も皆様の温かなご理解とご支援、そしてご協力をお願い致します。



何でもあります 高17期卒 嶋野 義夫

ダントツの3000坪

●生活家具から調度家具まで●

家具のやおもく

<http://www.yaomoku.com/>

日本一の安さ! 婚礼家具 200組 送料・組立無料

日本一!! BED 300台 送料・組立無料

3年連続日本一! 学習机 200台 送料・組立無料

カリモク コスガ マルニ 浜本工業 シモンズベッド フランスベッド

愛読者・関係者及びご紹介のお方 一流ブランド オイル3割引 輸入家具も特別値引き

大阪府八尾市光南町2丁目41 外池田・寺岡・辻野

フリーダイヤル 0120(555)703

弁護士法人 川原総合法律事務所 Kawahara Law Office

弁護士 川原俊明 (小71・中高14期)

弁護士 中村信仁

弁護士 稲永泰士

弁護士 中橋 敦

弁護士 箸尾朋典

弁護士 菅原謙太郎

弁護士 中村秀樹

弁護士 梅森史子

〒530-0047 大阪市北区西天満2丁目10番2号 幸田ビル8階

TEL : 06-6365-1065 (代表) FAX:06-6365-7265

IP電話:050-5520-4503

E-mail:kawahara@e-bengo.com

<http://www.e-bengo.com>

NIPPON KYOHAN

日本鏡板工業株式会社

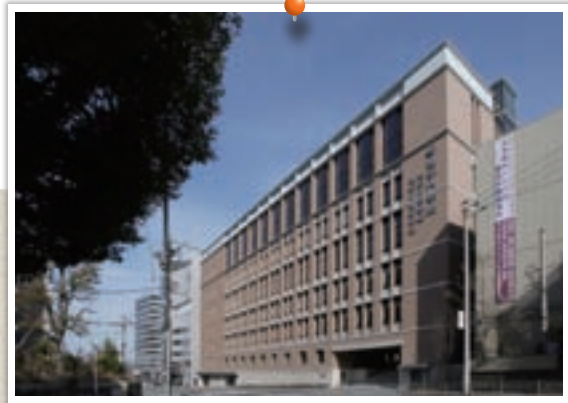
〒555-0012

大阪市西淀川区御幣島6丁目12-12

<http://www.nkweb.co.jp/>



追手門学院大手前中・高等学校
追手門学院 大阪城スクエア
新校舎のご紹介



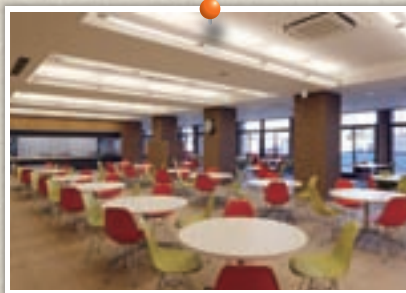
上町筋側外観

永年の宿願である新館。すべては生徒のための素晴らしい教育施設と考えました。まさに本校の将来を象徴する、空にそそり立つ、品格ある素敵な近代建築、新たな上町筋の新顔。6階から見る大阪城の展望は本校ならではの絶景です。



生徒通用門

上町筋からの通用門。大きく広い温かな空間は朝の生徒の登校を迎えます。



カフェテリア

玄関を入ると明るい生徒のための憩いの空間「カフェテリア」。生徒の憩いの場、来客のための待合室、懇談室に利用できます。



体育館

やっとお陰様で自前の体育館での卒業式や入学式を挙行。目も目映い体育館で授業やクラブ活動を元気に滲刺と取り組む姿と、新校舎完成を体感している生徒たちの喜びの姿を見にきて下さい。

「おはよう朝日」でおなじみの
電車・船・飛行機の模型が
いっぱいバーです。

もけい倶楽部

小82期・大中25期 塩見 元司

営業時間:PM7:00~AM3:00 定休日:日曜/祝日
〒530-0003
大阪市北区堂島1-2-25 天野ビル5F・6F
TEL:06-6343-8660 JR北新地駅より徒歩10分
ホームページ是非ご覧ください
<http://www.mokeiclub.com/>

- ▶ 注文建築
- ▶ マンション
- ▶ オフィス・テナント
各種商業ビル
各種店舗・病院
- ▶ 神社・仏閣
- ▶ 工場・倉庫
- ▶ 公共施設等

株式会社 塩見工務店
代表取締役社長 塩見 元司
[小82期・大中25期]

[本社]〒552-0016 大阪市港区三先1丁目1番16号
TEL.06-6572-5945/5946(代) FAX.06-6576-0386
<http://www.shiomikohmuten.co.jp/>

壺内歯科

院長 壺内 豊
(小85期・茨中8期)

お問い合わせは
〒542-0076
大阪市中央区難波5-1-60 なんばCITY東ビル2F
TEL:06-6648-1177

http://www.myclinic.ne.jp/tsubouchi_dc/

学校便り

着任のご挨拶

中・高(茨木) 校長 相馬 すみひこ



山桜会会員の皆様には、平素より本校の教育に対して、ご理解とご支援を賜り、厚くお礼申し上げます。岡本平前校長のご退任のあとを受け、1月1日付で追手門学院中・高等学校長に就任いたしました。前校長同様、よろしく願い申し上げます。

さて、3月29日にはご来賓各位のご臨席のもと、新校舎の竣工式を執り行うことが出来ました。新校舎建設は私どもにとりまして、教育改革のシンボルであり、今後の教育活動の大きな推進力となるものです。新学期、生徒たちは新校舎に足を踏み入れるなり歓声を上げて喜んでおりました。最新設備のすばらしい教育環境が整い、今年からはこの施設を生かした教育を進めていく所存です。

すなわち、新しい設備機器を生かした教育の情報化をはじめ、「追手門メソッド」の確立を課題に、難関国公立大学合格を目指した取り組

みを進めてまいります。これと並行して、4月から中・高において「社会に視野を広げる」をテーマに小論文指導を行い、「主体的な進路観」「書く力」「考える力」の育成に取り組んでいます。さらに、中学校での「将来を考える日」を発展的に継承し、高校でも「進路学習」を系統化し、勤労観・職業観を養いキャリア教育を充実していきます。このように、目に見える「学力」を下支えする目に見えない「学力」の育成にも力を注ぎ、結果として大きく学力を伸ばすこと、また生徒自身が自分の成長を実感できることを目指します。ここでは書き切れないその他の取り組みを含めて、第II期の改革を推進し、中・高等学校の特色を打ち出していきたいです。

教職員一同、力を合わせ、心一つにして、生徒たちの教育に専念する所存でありますので、皆様のご支援とご協力をお願い申し上げます。

学校便り

校舎惜別の会

準備責任者 中・高(茨木) 教諭 園村 栄子

4月12日(土)2時、体育館アリーナを会場にたくさんの懐かしい顔が集まりました。校舎惜別の会は理事長、学院長、山桜会会長、校長のあいさつに続いて、出席いただいたOBの先生方の紹介等穏やかに始まりました。

その後、新校舎前の階段で4グループに分かれて、記念写真を撮影し、続いて自由に校舎見学をしていただきました。新校舎に引っ越した後の4階教室に机椅子を用意し、皆様をお待ちしていました。その教室にやがて、入れ替わり立ち替わり、いくつものグループが集まり、タイムスリップした空間に笑顔が溢れ、歓声が響きました。新校舎の見学も同時に行われましたが、時間の大半は旧校舎で過ごされたようです。

準備のお世話をいただいた卒業生の皆様、本当にありがとうございました。おかげさまで、思い思いに41年分の卒業アルバムを各年の流行の曲を聴きながらパソコンで閲覧し、スクリーンで各期のクラス集合写真を見ていただくことができました。一堂に会してスナップ映像のスライドショーに、懐かしいひと時をともに過ごすこともできました。

続く懇親会では懐かしいOBの先生方からのお話、各期の代表の方々からの思い出話もいただきました。トリは学院歌の大合唱です。昔

懐かしの応援団長のエールに、一同元気づけられ、お開きとなりました。

新校舎をまだご覧になっていない方は、是非足をお運びください。カリキュラムや制服が変わり、校舎が変わってもなお、息づいている追手門の精神に触れていただくことができると思います。今回のI期建設では教室棟のみの新築ですが、いずれII期建設に入れば、同窓会の部屋も用意する予定であります。旧校舎は55期生に卒業記念品として残してもらった「校舎のジオラマ模型」という形で、いつまでもご覧いただくことができます。

最後になりましたが、校舎惜別の会を開くにあたり、山桜会からも多大のご支援・ご協力を賜りました。紙面を借りまして、御礼申し上げます。



高島鞆之助生誕地の 碑を尋ねる

120期修学旅行

小学校長 津田 克彦



4月16日(水)から120期156名の児童と共に3泊4日の修学旅行に出かけました。16日(水)雨模様の中、大阪国際(伊丹)空港から鹿児島に向かって出発し、1時間余りで鹿児島空港に到着しました。その後、バスで鹿児島市内に向かいました。

鹿児島は篤姫効果で大変活気があるように感じました。最初に訪れたのはNHK大河ドラマ「篤姫」の撮影にも使われた仙巖園(磯庭園)です。仙巖園は薩摩藩主島津家の別荘跡地で錦江湾を池に、桜島を築山に見立てた雄大な庭園です。同じ敷地内に尚古集成館があります。幕末まで700年の歴史を誇る島津家に代々伝わる史料を収蔵展示する博物館で、斉彬、篤姫などの島津家伝来の史料を中心に展示されています。磯庭園で食事をした後、子ども達が庭園を見学する間に私と学年主任の杉田教諭は鹿児島市役所の建設局を訪問し、日ごろ高島鞆之助生誕地碑を管理していただいている御礼を述べてきました。鹿児島市役所訪問の後、甲突川沿いの遊歩道にある高島鞆之助生誕地碑前で子ども達と合流、私から追手門学院の創設者高島鞆之助先生の誕生した地であり、ここ加治屋町からは西郷隆盛や大久保利通をはじめ、たくさんの明治維新に関係した薩摩藩の人たちが育っていることなどを話し、一礼の後、献花をしました。子ども達にとって、この訪問をきっかけに創設者高島鞆之助先生がより身近なものに感じられたのではないのでしょうか。子ども達はさらに薩摩藩の偉業を学ぶために維新ふるさと館を見学しました。維新ふるさと館は、近代日本を創った英傑たちをしのぶことができる所で、ジオラマや、等身大口ボットなど、ハイテク技術を用いて明治維新の熱い歴史をわかりやすく、楽しく体感できる場所でした。私と杉田先生はその間に、同じ加治屋町内にある高島鞆之助先生の遠縁に当たられる高島睦子さんのお宅を表敬訪問しました。高島睦子さんはご



高齢にもかかわらず、最近まで高島鞆之助生誕地碑を掃除していただいていた。毎年、追手門学院小学校が鹿児島を訪問されることを楽しみに待っていただいています。今年も1時間近く小学校の近況を報告してきました。睦子さんからは子ども達に「目的に向かって一生懸命学び、立派な人になってください。」という主旨のメッセージを頂戴しました。さらに我々は共研舎(共研幼稚園)を訪問しました。共研舎とは明治12年に青少年健全育成を目的とする三方限の郷中教育の場として設立されました。高島先生も郷中教育で学びました。共研舎の教育目標は本校の教育目標と類似しています。高島先生の従兄弟の孫に当たられる方が理事長をされていた時代もありました。また、本校の児童が周年事業等で披露することがあります野太刀自願流の研修道場にもなっています。

修学旅行はこのあと、知覧特攻平和会館や阿蘇山の自然、普賢岳噴火の驚異、長崎平和公園などでたくさんのことを学んで帰ってきました。はるか以前、本校では修学旅行のことを卒業旅行と呼んでいたそうです。それまでに学んだマナーや知識の総決算として九州を1週間余り旅していたそうです。昭和40年代は船で弁天町から別府まで行き、北九州を旅して再び船で帰阪していました。その後、山陽新幹線の完成で鉄道を利用するようになりました。さらに阪神淡路大震災で新幹線がストップしたのをきっかけに飛行機を使うようになりました。卒業生の皆様にはそのときそのときの思い出があると思います。

青山墓地にある高島先生のお墓や上智大学のクルトゥルハイムと共に、もし鹿児島を訪問される機会がありましたら維新ふるさと館の前の甲突川を渡ったところに高島先生の生誕地碑がありますのでちょっと立ち寄っていただくことを旅の楽しみに加えていただければ幸いです。



思いを込めたスイーツを。

淀屋橋に
新店舗
OPEN



joël

小85期 大中高28期
ジョエル 木山 寛

営業時間 10:00~21:00 (平日・土曜日)
10:00~20:00 (日曜・祝日)

年内無休

大阪市中央区北浜4-3-1 淀屋橋odona 0102 1F
tel:06-6152-8780 (8781) fax:06-4706-7710

森田和明法律事務所

弁護士 森田 和明
(小 72・中高 15期)

弁護士 岡本 圭史

お気軽にご相談下さい

〒530-0047
大阪市北区西天満6丁目3番11号
梅田バيس・ワン6階606号

電話 06-6361-8613

FAX 06-6361-8617

E-mail morita-law@waltz.ocn.ne.jp

大切にしているものがあります。
それは、家族を思う気持ちと同じように
お客さまへ「美味しさ」と「健康」を
お届けしたいという気持ち。
ご家族やお仲間の様々な記念日を
心に残るひとときとして
お過ごしいただきたい。



TOKOKURO
Natural Flavor Seasoning

ヒルトンプラザ WEST 店
ヒルトンプラザウエスト 5F / TEL:06-6342-5657

阿倍野資産
近鉄百貨店阿倍野店 10F / TEL:06-6625-2373

大丸心齋橋店
大丸心齋橋店 8F / TEL:06-4704-3940



桃岩楼



学院創立120周年記念事業

「総合募金」のお願い

追手門学院常務理事 中嶋 昌彌

謹啓 時下益々ご清祥のことと存じます。校友会山桜会の皆様には、平素、本学院の教育事業にご支援を頂き、厚くお礼申し上げます。

追手門学院は、本年、創立120周年を迎え、11月7日には大阪城ホールにて記念式典を行います。ご承知のように、教育や学校法人を巡る状況には厳しいものがありますが、学院挙げての120周年事業を契機として、改めて長き伝統と先人たちの努力の蓄積を振り返り、更なる発展を目指してまいりたいと思います。

120周年記念事業として、学院すべての学舎におきましてリニューアル計画を推進しております。幼稚園の全面建替えはすでに完成し、小学校の西館新築工事は今年末、竣工の予定となっております。追手門学院中・高におきましては本年3月に新校舎が完成し、大手前中・高では新校舎の竣工式がこの4月に執り行われました。また大手前中・高校の6階フロアには、はじめての学院施設「大阪城スクエア」が完成し、ここで学院関係の会議、就職支援(大学のサテライトオフィス)、講演会・講座などを行い、追手門の教育文化を発信するとともに、社会貢献に努めていく所存です。大学では、宮本輝ミュージアム、中央棟、6号館などの建設が終わり、同窓会館「將軍山会館」がこの6月に竣工予定です。

120周年記念事業ではこれらハード面における教育環境の整備・充実だけでなく、教育内容の充実、教育改革を一層進めていくことにしております。学院では記念事業の推進のために募金活動を行い、関係の皆様方にご芳志をお願いしております。追手門学院の発展、各学舎の教育のさらなる充実に資するために、この総合募金の趣旨にご理解を賜り、ご協力をお願いする次第でございます。

卒業生の皆様へ『一万円募金』のお願い

学院創立120周年記念事業の募金活動につきましては、保護者、卒業生、教職員、企業の方々など、多くの皆様方にご協力を頂いております。このたび、より多くの方々に募金を呼びかけ、『一万円募金運動』を推進することに致しました。額の多少にかかわらず、ご寄付をお願いし、若い方々をはじめ、多くの方々に学院との絆を深めて頂く機会にして頂ければ、という趣旨でございます。ご寄付頂きました方々のお名前は、芳名録や銘板などにて永く保存していく所存でございます。よろしくお願い致します。

シリーズ第1弾

追手門学院の履歴書～卒業生が語る「わが母校」 企業人編

学院創立120周年を記念して『追手門学院の履歴書～卒業生が語る「わが母校」～』(企業人編)を出版する運びとなりました。今回は第1弾として企業人編で、経営者を中心にそれぞれ重要な立場で活躍されている51人の学院卒業生より母校に対して熱いメッセージをご執筆いただきました。

書籍の購入は、追手門学院大学内にあるナカニシヤ書店にて直接販売もしくは郵送での通信販売も受け付けております。



詳細についてはナカニシヤ書店にお問い合わせください。

ナカニシヤ書店 電話:072-641-6139 FAX:072-641-6147
お問い合わせ先 E-mail:nakanishiya@wine.plala.or.jp

創立120周年記念事業 今後の行事予定

行事名	予定月日
「大阪城プロジェクト」生き物・歴史探検隊	5月11日 ／大阪城公園
追手門学院総合案内 発行(28頁)	5月
創立120周年特別連続講演会	第1回5月17日 第2回6月21日 第3回7月12日 ／大阪城スクエア
創立120周年記念追手門学院文化芸術祭 平田オリザ氏講演会及びシンポジウム	6月13日 ／大阪城スクエア
大学オープンキャンパス 「学院創立120周年記念事業コーナー」 (展示:抽選など)	1回目6月22日 2回目8月2日 3回目8月30日 4回目9月21日 ／大学食堂
創立120周年記念「追手門学院写真集 (絵ハガキ)」の制作	6月
第2回「学院の歴史と教育理念」 共同研究シンポジウム開催	6月28日 ／大学5号館(5201教室)
第3回「追手門学院後援会の集い」	7月5日 ／大阪ガーデンパレス
「大阪城プロジェクト」写真展	7月14日～18日、 22日～25日 ／朝日新聞社 アサコムホール

行事名	予定月日
「未来にはばたく 追手門展」	7月18日～20日 ／毎日新聞本社オーバルホール
天神祭 第5回「追手門学院奉拝船」出船	7月25日 ／大川
「大阪城プロジェクト」調査報告書発行	8月
「大阪城プロジェクト」図鑑の出版	8月
「大阪城プロジェクト」 養老孟司氏講演会とシンポジウム	9月6日 ／小学校110周年記念ホール
創立120周年記念誌の発行	9月
創立120周年記念DVDの制作	9月
「追手門学院の履歴書」第2号出版	10月
第4回おうてもん教育セミナー	10月～11月 ／大阪城スクエア
ホームカミングデー第4回歴史写真パネル展 (大学編)	11月3日 ／大学食堂
創立120周年記念式典	11月7日 ／大阪城ホール
第5回おうてもん教育セミナー	2009年1～2月 ／大阪城スクエア
小学校キャンパス西館竣工式&祝賀会	2009年1月30日予定 ／小学校他

創立120周年記念式典は11月7日大阪城ホールにて実施いたします。

お問い合わせ先

学校法人 追手門学院創立120周年記念事業事務局
TEL 072-641-9720 FAX 072-641-9538
<http://www.otemon.jp/120shunen/>

追手門のれん会

OTEMON - NORENKAI

美味しいお店が盛りだくさん! ぜひご利用ください。

昨年の山桜会総会時のあとに「追手門のれん会」の発足総会が行われては一年が過ぎ去りました。この間、昨年の12月1日発行の山桜会報第80号にのれん会の加盟店紹介と別冊でクーポンチケットを同封させていただきました。皆様ご利用いただきましたでしょうか?今回もクーポンチケットを同封させていただきましたので、前回以上のご利用をお待ちしております。また加盟に対するお問い合わせは多いのですが、なかなか加盟店にまでは至らず今年になって1店のみです。今年度は加盟店を10~15店増やす為に選任担当者を設置してがんばりたいと思っております。お知り合いの飲食店や食品販売店を是非ご紹介していただきますようお願い

いたします。また近々山桜会のホームページの中に「追手門のれん会」コーナーをつくり、加盟店へリンクできるようにして、山桜会会員のみならずがより情報収集をしやすいようにと考えております。追手門のれん会へのさらなるご支援をよろしくお願い申し上げます。

ぜったいお得!!クーポンチケット

各店ならではの味、サービスをお手軽に皆様にご提供するため、加盟店でサービスを受けられるクーポンチケットをご用意いたしました。ぜひご来店の際にはお役立てください。



گانこ

☎ HPをご覧ください

様々なこだわりの結晶...言わずと知れた和の名店

営業時間 定休日 店舗により異なります。詳しくはHPをご覧ください。
URL <http://www.gankofood.co.jp/>



酒菜蔵 ござんや食菜

☎ 06-6345-4466

新鮮食材が自慢!名物おやじのおまかせコース

住所 大阪市北区曾根崎新地1-5-7梅ばちビル1F
☆JR東武線北新地駅 徒歩1分 ☆地下鉄四つ橋線西梅田駅 徒歩3分
営業時間 17:30~23:00 (L.O 22:00) 定休日 日・祝・第3土曜日



ポムの樹

☎ HPをご覧ください

とろ〜り半熟・ふんわりたまごの オムライス

営業時間 定休日 店舗により異なります。詳しくはHPをご覧ください。
URL <http://www.pomunoki.com/>



英國屋

☎ 06-6211-7031

打合せ・待合せに最適! 喫茶館英國屋

住所 大阪市中央区心斎橋筋2-1-31 煉瓦館ビル[心斎橋店]
営業時間 9:00~23:00 定休日 無休



せんば 自由軒

☎ 06-6251-3428

100年の伝統 名物インデアンカレー

住所 大阪市中央区船場中央 3-3-9B-203(船場センタービル9号館地下2階)
地下鉄御堂筋線本町10番出口すぐ
営業時間 11:00~22:30 定休日 日・祝休



和食さと

☎ HPをご覧ください

真心こめたお料理をお手頃なお値段で

住所 【本社】大阪府堺市堺区遠里小野町一丁目3番111号
営業時間 定休日 店舗により異なります。詳しくはHPをご覧ください。
URL <http://www.sato-restaurant-systems.co.jp/>



北新地 うのあん

☎ 06-6346-2466

新地で気軽に 親子丼とつみれ鍋

住所 大阪市北区堂島一丁目4-20第二ロイヤルビル地下1階
営業時間 11:00~23:00 (L.O 22:30) 定休日 日・祝日



桃谷楼

☎ HPをご覧ください

化学調味料0! こだわりの中国料理

営業時間 定休日 店舗により異なります。詳しくはHPをご覧ください。
URL <http://www.tokokuro.jp/>



リュータン

☎ 06-6375-0010

ご存知! "程さん" の絶品鉄人炒飯!!

住所 大阪市北区芝田1-11-7
阪急梅田駅高架下 かつば横丁西側道路沿い北西詰め
営業時間 11:30~15:00/17:30~23:00 (L.O 22:00) 定休日 月曜



梅仙堂

☎ 06-6372-1098

伝統の味を現代に... 浪花名物「天狗おこし」

商品は、本社売店の他、JR新大阪・大阪・京都・新神戸の各売店、関西国際空港・大阪空港の各売店、有名菓子店でお求め下さい。
住所 大阪市北区芝田2丁目1-3



Dining Bar 道

☎ 06-6372-4777

ヘルシー料理の隠れ家ダイニング

住所 大阪市北区芝田1丁目10-5 ケービル1F阪急梅田駅北口から徒歩約5分
営業時間 詳しくはHPをご覧ください。 <http://www.diningbar-michi.jp/>
定休日 月曜日(※イベント実施・貸切の場合は営業可)



串割烹たから亭

☎ 06-6211-0542

「ちょっと一杯」から「お腹いっぱい」まで豊富なメニューでおもてなし

住所 大阪市中央区心斎橋筋2丁目3-2
営業時間 定休日 詳しくはお問合せ下さい。



ほん繁/繁蔵

☎ 06-6943-9361

大阪で60年! 有名人もヤマツキのお好み焼き!

住所 大阪市中央区大手前1-6-7
営業時間 月~金 11:30~22:40 (L.O 22:00) 定休日 日・祝
土 11:30~21:40 (L.O 21:00)



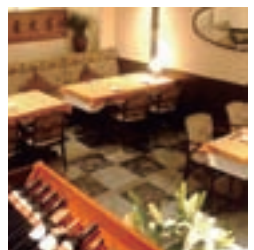
魚貝レストランにしふじ

☎ 06-6365-5019

食材は出来るだけ近から調理方は世界から

新加盟店!

北区西天満、法律家達の町に在り、主な海産物の仕入れは、中央、木津卸売市場より日々新鮮な魚介類を取り揃えております。調理方は世界の料理方を使って、個性的なメニューを、得意としている洋風レストランです。是非一度季節の魚貝メニューをお楽しみください。又、アラカルトメニューも充実しているのでお1名様でのお食事もお気軽にご利用いただけます。皆様のお越しをお待ちしています!



住所 大阪市北区西天満4-4-18 梅ヶ枝中央ビルB1 地下鉄御堂筋線南森町駅2番出口 徒歩5分
営業時間 11:30~14:00/17:30~21:30 (L.O 21:30) 定休日 日・祝日

加盟店募集中!

詳しくは山桜会事務局まで

TEL 06-6940-3481 FAX 06-6940-3482
E-mail office@yamazakurakai.com

女性部会
催しの報告

野菜果物で Vege-Fruインナービューティー講座 より元気に!より美しく!

文化活動委員会 前副委員長 女性部会 鷲見 文子

ベジタブル&フルーツマイスターとして日々活躍の関宏美先生をお迎えして、「Vege-Fruインナービューティー講座」と題しての講演会を3月18日に開催いたしました。

講演のサブタイトルは「野菜果物でより元気に!より美しく!」。美と健康に敏感な女性の皆様はもちろん、男性の方々にも興味あるテーマが好評で、当日は70数名もの皆様にご参加いただきました。

関先生はメイクのプロとしての技術を活かし、老人ホームなどでメイクボランティア活動を続けていらっしゃいましたが、外面だけではなく、内からの健康美、「インナービューティー」の大切さを実感され、2002年、日本ベジタブル&フルーツマイスターの資格を取得されました。以来、インナービューティーに関するイベントや講演会、食育活動、薬膳アドバイザー、食を通じた集いの総合プロデュースなど、「女性がいつまでも輝き続けられる社会をつくりたい」という夢を胸に活動を続けておられます。外からも内からも美と健康を心がけていらっしゃるだけに、お顔もスタイルもとても美しく、会場は

華やいだ雰囲気にも包まれ、お話には説得力が溢れていました。

講演はクイズを交えながら和気藹々。野菜・果物の一人当たりの消費量が最も多い国は?おいしい人参の見分け方は?蓮根の穴の数は?大根のヒゲの並び方は?などな



おいしいにんじんの見分け方は...

ど、日頃使っている野菜なのに知らないことに驚かされたり、クイズに当たれば大喜びしたり。

本題に入りましても役に立つことばかり。中でも、これからは是非実行したいと思いましたが、アンチエイジングのための野菜・果物の取り方です。ビタミンA・C・E+酢は老化防止に効果的。野菜のピクルスなどがおすすめです。

シミにはビタミンC・E+キチンキトサン。しわにはビタミンC+コラーゲン...など数々の食材やレシピをご紹介いただきながら、楽しい時間を過ごすことができました。いつまでも若々しくいるためにはベジフル+アイデア+心がけだと、つくづく納得した一日でした。

また最後に、産地取材レポートとして蓮根農家をご紹介いただきましたが、農家の皆さんのご苦労にも感謝の気持ちを忘れてはならないと思いました。

以上、講演会のご報告でした。女性部会では、前期4年間に8つの催しを開催し、どの催しも、ご参加いただきました皆様には大変ご好評をいただきました。各講師の先生方をはじめ、ご協力いただきました皆様方、そしてご参加くださいました皆様方に心より感謝申し上げます。ありがとうございました。



Profile

関 宏美 Hiromi Seki

株式会社 S-tage 代表取締役社長

<http://www.s-tage.co.jp>

- ・ベジタブル & フルーツマイスター (ベジフルコミュニティ奈良、代表)
- ・日本パーティースタイル協会 総合プロデュース、常任理事就任 (<http://www.party-s.jp>)
- ・ベジフルビューティー講座 講師 (<http://www.vege-fru.com/beaut>)
- ・ホームパーティースタイル講座 講師
- ・薬膳アドバイザー
- ・食・住空間プロデューサー
- ・メディカルメイクアップサポーター



追手門学院 同窓会通信

ご報告

小学校84期生 同窓会

開催日:平成19年7月28日(土)



84期生同窓会は1996年(H8)7月20日に初めて開催して以来、2000年(H12)7月22日、2004年(H16)9月24日と、オリンピック開催年と同じ4年ごとに会を重ねてきました。しかし前回欠席せざるを得なかった人の要望もあり、今回担当のい組幹事で検討を重ね、前回から3年目に当たる2007年(H19)に心斎橋の割烹湖月にて開催することにしました。山桜会事務局のご協力もあって、年賀状による同窓会予告や住所録の更新など、数回にわたる幹事会もまた楽しい作業でした。

当日、16時半の開宴を待ちかねるように早々に集まりはじめ、今回も従来同様、い組の福井先生、ろ組の伊瀬田先生、は組の北口先生と担任の先生方全員の警咳に接することができました。卒業アルバムを拡大コピーしたクラスごとのファイルの回覧も好評だったようです。一次会では29名が、20時からの二次会(ホテルメトロ21バーラウンジ『Day & Night』)ではさらに7名が顔を出してくれ、懐かしいひとときを過ごしました。前回の開催時よりも少し小振りな同窓会でしたが、今回初めての参加という者もあり、小学校卒業以来、実に35年ぶりという嬉しい再会もありました。(貝柄 記)

幹事:大川(田口)貴子、貝柄 徹、小林(石川)真弓、田中 基志、島山 香二、福原(珠数)美恵子

第9回

開催ゴルフ場
アートレイクゴルフ倶楽部

山桜会 チャリティー・ ゴルフコンペ

のご案内

会員交流委員長 前田 要之助

山桜会の皆さまこんにちは。

山桜会・ゴルフ部会は毎回、ゴルフというスポーツを通して「オール追手門」の仲間達と世代を越えた交流を目的に実施し、また開催趣旨の一助として収益金を各種NGO団体に寄付致してきました。

なお、今回も山桜会々員はもちろん、学院役員、各級の先生方やPTAの方々にもご参加を頂く予定です。お一人での参加も大歓迎、また各学年同窓会コンペと併せたダブルコンペとしてもご利用ください。皆様方の多数のご参加を心よりお待ちしております。



開催日時	平成20年9月15日(月・祝) 7:53スタート(28組エントリー済)
集合時間	7時20分より各スタート時間の30分前(時間厳守)
開催場所	アートレイクゴルフ倶楽部 〒563-0135 大阪府豊能郡能勢町野間西山95 TEL 0727-37-0888 参加者には後日、集合時間・組合せ表・地図等を郵送致します。
参加費	¥8,000程度(チャリティー代¥1000含む、尚プレーフィは、各自ご清算下さい)
競技方法	18ホールストロークプレー、山桜会ベリア方式・他ローカルルールに準ずる。 個人戦(入賞は当日発表します。) 女性枠入賞の特典も多数用意しております。
申込方法	追手門学院 校友会・山桜会事務局まで (7月末日締切り、ただし定員になりしだい締め切らせていただきます。) TEL 06-6940-3481 FAX06-6940-3482 ご希望の組合せがあれば、お申し出ください。
備考	特別料金20,000円(昼食付)

参加申込み

【記入例】

追手門学院校友会 山桜会事務局行

F A X 番号 : 06-6940-3482

mailアドレス : office@yamazakurakai.com

No	名前	性別	期	生年月日	郵便番号	住所	電話番号	HC
01	山桜 太郎	男	小80大中23茨高23	S31/08/25	540-0008	大阪市中央区大手前1-3-20	06-6940-3481	30
01								
02								
03								
04								

◆参加各位には後日、山桜会事務局より組合せ表等の資料を郵送致しますので、郵送先希望住所を確実にご記入ください。(詳細に記入願います)

◆取りまとめリーダーの方はナンバー数字に○を付けてください。◆本申込書に書ききれない場合は各自でコピー願います。◆オフィシャルハンディーキャップ取得の方はHC欄にハンディーを記入してください。

ご報告

第3回追手門学院茨木学舎

中等部 7期生同窓会

開催日:平成19年10月27日(土)

2007年10月27日(土曜日)ヒルトン大阪にて同窓会を開催致しました。



同年、突然亡くなった同窓生の意に沿うための開催でもあったため7割近い出席率でした。きっと彼も担任の故佐々木徳夫先生と共にあの笑顔で出席してくれていたと思っています。先生方、山桜会事務局の皆さん、同窓生の皆さん、本当にありがとうございました。

幹事 足立 功

開催予定の同窓会のご案内

小72期・中高15期合同 還暦同窓会

日時 2008年11月15日(土) 17時より

場所 ホテル阪急インターナショナルにて
大阪市北区茶屋町19-19 TEL. 06-6377-2100

昨年の小71期、中高14期に引き続き、今年は小72期、中高15期の還暦同窓会が開催されます。47年ぶりに、あるいは44年、41年ぶりに懐かしい顔をお見せください。先生方にもお声をかけさせていただき、多くの恩師にもご出席いただく予定です。少し先のことですが、今からご予定を調整頂きますよう、お願いいたします。別途ご案内を差し上げますので、ご都合をお知らせください。

代表幹事 林田 隆行 090-1584-9952 t.hayashida@topdie.co.jp

茨高24期 同窓会

日時 2008年10月4日(土) 13時より

場所 リーガロイヤルホテルにて
大阪市北区中之島5-3-68 TEL. 06-6448-1121

追手門学院高等学校(茨木)24期生の同窓会を開催します。ぜひご参加ください。
代表幹事 水内 潔 090-3727-2059 mizuuchi@omtri.city.osaka.jp
幹事 榊原(郷原)美子、中川(坂東)厚子、武井真治、網干勝裕、田之上賢治、水内潔

新年会報告

実行委員長 寶來 扶佐子

学院創立120周年の年頭を飾る新年会ということで、平成20年1月26日(土) 帝国ホテル大阪に於いて500人規模の新年会を開催させて頂きました。

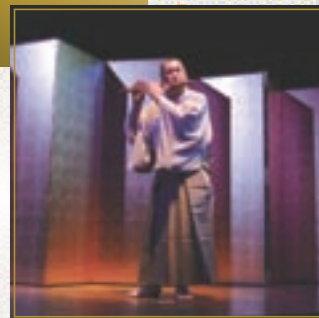
十干十二支が二巡りという大きな節目の年です。

当日は、九十歳代の会員から中学1年生の最年少会員、東京山桜会の会員方、又現役の小学生、学院関係者、現旧の先生方にも多数ご出席賜り、帝国ホテルの孔雀の間一杯になりました。

開会と同時の暗転と静寂の中、世界中で活躍の石笛(いわぶえ)奏者の横澤和也氏の癒しの演奏が始まりました。

司会はお馴染み「浪速のアナウンサー」元NHKの寺谷一紀会員です。和気藹々の食事タイムの後は、一転賑やかなオールディーズのバンド演奏で、会場内の通路で踊り出す人も、(お耳に賑やか過ぎた方には、ごめんなさい)

ご出席頂きました皆様方、本当に有り難う御座いました。来年の新年会で又お目にかかれることを切に望んでおります。



日米スーパーシニア 親善試合に参加して

Japan-U.S. super-senior friendly match

偕行社56期ろ組 奥村啓介

昨春アメリカフロリダ州にある78年の歴史を持つキッズ&カブス野球クラブから、「第二次世界大戦で銃を持って戦ったもの同志がバットとボールに代えて試合をしないか」との申し出を東京のNPOがこれを受けて立った。10月に毎日TVよりお誘いを受け、日本全国から19名の選手が集り、その一員としてホノルルに向けて12月17日成田空港を出発し、3泊5日の滞在中2日間で3試合というハードな日程を無事こなして帰国した。

75歳になったばかりの私は終戦の昭和20年4月に中学へ入ったばかりの1年生で参戦の経験はなかったが、年齢制限が75歳以上ということではなんとか選ばれたのでチームの中では最年少であり、代打かピンチランナー位でも良いかと思っていたところ、最年長者でボール拾いで参加しますとの方が居られ、フル出場する事になった。

25年以上やってきた野球ではあるが、壮年時代までのことであり、投球練習をやっても思っただけ投げられず、出発までの時間をひろっばで孫を相手に調整、なんとか鎮落としが出来た。

2日で3試合というハードスケジュールの合間に、開戦の端緒に真珠湾攻撃で亡くなったアメリカ兵士の墓地(パンチボールの丘)と60年以上経った今なお真珠湾に沈んだままのアリゾナ艦(記念館になっている)へ詣り、花輪を供え、鎮魂の行事もおこなってきた。

- 試合第1日目
ハワイチーム VS フロリダチーム / ハワイチーム VS 日本チーム
- 試合第2日目
日本チーム VS フロリダチーム / 3者混成チーム VS 3者混成チーム

我が日本チーム名は「オーバーザレインボウ」。名誉監督が昔日本のプロ野球で活躍され、今はホノルル在住のウォリー・与那嶺氏(83才)で背番号はジャイアンツ時代の「37番」を着用していただいた。

試合は強豪相手であり、慣れぬ変則ルールに苦しめられ、又、向こうは元大リーガーも居て大敗を喫したが、当方には終戦があと1週間も遅ければ特攻隊で敵艦めがけて突っ込んで居たという戦歴の方も居て62年間胸の中にあつたモヤモヤが試合後、共にビール缶を握ってのバーベキューパーティーで当時を語り合うことで「わだかまりが氷解した」と語り合ったことが何にもまして大きな成果であった。

私自身も、試合前の開会式で両軍選手が一列に並び、日の丸と星条旗が掲げられた前で両国歌の演奏を聴き、ホノルル市長の挨拶を聴くなど日本代表としての経験はこの年齢になって初めて経験したことであり、一生の良き思い出として胸の奥深く仕舞っておこうと思う。

この模様は毎日TVで2回(ちんぷいぷい)、NHKで3回(クローズアップ現代、プライム10、深夜再放送)昨年12月から今年4月までの間に放映されました。

東京山桜会 第9回校外教授



平成19年10月31日(水)、東京山桜会会員22名が集まり皇居東御苑の秋の散策と、荒川良雄氏(大手前中・高・4期)の講義を聞きながら「天ぶら天風」でのグルメ昼食を楽しみました。

江戸前天ぶら店として大手町に50年間営業する老舗『天ぶら天風』は、大手町界隈の200社にのぼる有名会社を顧客とする名店です。江戸前天ぶらは、ごま油で揚げますが油のグレードに12段階あり天風は極上のものを使用し、エビは長崎方面、穴子は佃で朝獲れた新鮮な東京湾のもので最高の江戸前天ぶらの伝統の味でした。味よし品よし姿よし、とにかく食べやすく、江戸前天ぶらの醍醐味に舌鼓みを打ちました。『僕は胃が弱いんだけどこれなら軽いしま来たよかな。』ととてももの静かな隣先輩がボツンとおっしゃっていたのが印象的でした。他の皆様も同様に感銘を受けておられました。となりの赤ちゃんもおねだりしてモグモグ食べていました。『何て、ひつこくないのだろう。』てんぶら本来の『食べやすさ』に感激しました。

皇居東御苑(皇居の東側に位置する)は大手門から入り、散策の始まりです。嘗ての江戸城の本丸、二の丸、三の丸跡の広大な面積(東京ドームの4.5倍)の御苑で、緑豊かな雑木林に小堀遠州作の日本庭園をはじめ四季の花咲く庭園、遺構もあり、都会の雑踏を忘れる穴場な所です。大手門から、三の丸尚蔵館を右に見て同心番所、百人番所、大番所、中雀門跡を通り、左に富士見櫓を遠く見て、右に本丸大芝生と大奥跡の芝生、松の大廊下跡を通り、富士見多聞と石室、天守台の所で大手町のビル群とまわりの雑木林を見わたし、ここで写真をとったり、広大な眺めを満喫しました。

ここは皇居と外のビル街が一体となった景色が見られる桃華楽堂(雅楽が行なわれる所)から大奥跡(今ドラマや映画やマンガになっ

ている話題の大奥跡)、そして天守台跡の前に立ち芝生をながめながら江戸時代のことを想像したりしました。

荒川先輩の説明によりますと、江戸時代の大奥は1年間に38回もイベントがあり、そのたびにきもが変わり費用は莫大なものであったそうです。はかりしれない費用と大奥の権力争いを想像してしまいました。台所といえば、江戸城大奥中奥の食事は台所役人が作り、御広敷膳所台所頭が献立に携わり御台所人が調理をし、御賄組頭が料理の指図、御賄組吟味役、御賄方など総勢70人くらいだったそうです。将軍のために毎食十人前の料理が用意され、毒味に二人前が消え、七人前が予備として次の間に置かれ、あとの一人前は御鈴口へ運ばれ御膳所で温め直しなどをした後、御前に運ばれました。将軍の正室は「みだいさま」と呼ばれ、語源は御台所にあり、御台所は絶大な権力を持っていたとのことでした。

帰りも大手門から出て、天皇后ご成婚記念噴水前のレストランで休けいのお茶をしました。真っ赤なサルビアがたくさん咲いてとてもきれいでした。先輩の平山さんが小さな小さな種をひろって『こんなに小さいのよ。』と教えて下さいました。

一行は、荒川良雄先輩の江戸城の本丸御殿、中奥、大奥そして松の廊下(赤穂浪士47士の亡君のあだ討ちの忠臣蔵物)の事件、オランダ人のケンベルの謁見、中奥の大広間、白書院や黒書院(大名によって部屋がわけられ着席の場所も身分格式を示していた)など詳しい資料とご説明でとても勉強になり賢くなって家路につきました。とても楽しくたいへん有意義で充実した一日となり感謝しております。

(佐伯記)



当日は大手前中高前校長 亀井氏も参加。

平成20年 校外教授 御案内

明治神宮では秋に「菊花展」が催されます。広い正参道の両側にずらりと咲き誇る菊をゆっくりと歩きながら菊花展を楽しみ、さわやかな秋の一日を過ごしましょう。

授業について 講師：荒川 良雄(大中高4期)

昼食の後、講師より「明治神宮」の説明や、原宿界隈にまつわる興味あるお話を聞きます。午後4時30分には喫茶店に寄り休憩する予定。

第10回校外教授

日時 平成20年11月13日(木) 午前11時30分集合
5時頃解散

集合 「南国酒家 原宿店」

渋谷区神宮前6-35-3 コープオリンピア内
03-3400-0031 JR山手線 原宿駅 表参道口 徒歩5分
☆名物「かにの玉子入りふかのひれ」を楽しみましょう。

会費 10,000円(食事代・喫茶代実費)

連絡先：東京山桜会事務局 今西 TEL.03-3354-0581

平成20年度 山桜会 総会

追手門学院 大手前中・高等学校

見学会・懇親パーティー共催

新校舎・大阪城スクエア見学会



総会実行委員長 小川真史(小106期 大手前中高49期)

山桜会員の皆様におかれましては、益々ご健勝のこととお慶び申し上げます。

平素は、山桜会活動に対し多大なるご支持ご協力を賜り厚く御礼申し上げます。

さて、このたび学院創立120周年記念事業の一環として、追手門学院大手前中・高等学校の新校舎が完成し、また学院初の総合施設「大阪城スクエア」が大手前中・高等学校6階に設置されました。その外観は、落ち着いた雰囲気の色を基本としており、追手門学院120年の歴史と伝統にふさわしい堂々としたものです。

今年の総会では、完成間もない大阪城スクエア内の大手前ホールにて開催し、併せて追手門学院大手前中・高等学校新校舎ならびに大阪城スクエアの見学会、その後の懇親会を、大手前中・高等学校の南 登章生校長先生はじめ諸先生方のご協力の下、開催する運びとなりました。見学会では、先生方が案内役としてお手伝いいただく予定です。

また、既に退職された先生方やPTAの方々など多数の関係者もお招きし、皆様と一緒に、「新しい追手門の息吹」を感じることができればと思います。

皆様の先輩や後輩、同級生をお誘い合わせの上、多数ご参加いただきますようお願い申し上げます。

尚、見学会から参加される方は、プログラムの都合上、見学会スタート時間までに、大手前中・高等学校1F食堂にて受付を行いますので、お越してください。

ご注意ください

当日は駐車スペースがございませんので、ご来場の際は、電車バスなどの公共交通機関をご利用ください。また、ピンヒールなど床を傷める恐れのある履物にしましては、懇親会会場(体育館)へ入場の際にスリッパ等に履き替えていただきますので、ご了承くださいませよう併せてお願い申し上げます。

Program

開催日時 平成20年6月22日(日)
午前10時30分開催

会場 大阪城スクエア&
追手門学院大手前中・高等学校

10時00分	総会受付開始
10時30分 ~11時30分	山桜会総会 (6F 大阪城スクエア 大手前ホール) ・新執行部紹介、挨拶 ・平成20年度 活動方針 ・平成19年度 決算報告 ほか
11時00分	見学会受付開始(見学会からの参加可)
11時30分 ~12時00分	大阪城スクエア& 追手門学院大手前中・高等学校 新校舎見学会
12時15分 ~午後2時	懇親パーティー(4F 体育館) 【軽食立食パーティー <会費無料>】

年会費の「自動引落とし制度」がはじまります。



財務委員長 川口 正弘

日頃は山桜会活動にご理解とご協力を賜り有難く厚く御礼申し上げます。

山桜会報第80号にてご案内させていただきましたが、今年度から「山桜会年会費の自動引き落とし制度」が始まります。3000円の為にコンビニや郵便局に行く手間が省けるだけでなく、山桜会にとっても経費の削減につながります。会報に同封させていただきました申し込み用紙にご記入の上、返信用封筒(料金受取人払い)にてお送りくださいますようお願いいたします。

します。(すでにお申し込みいただいた方には再度のお願い文になったことをご容赦下さい。) また、銀行、郵便局(ゆうちょ銀行)、信用金庫、信用組合、農協とほとんどの金融機関が対象になり、引き落とし日は毎年7月27日(金融機関が休日の場合は翌営業日)になります。但し今年度につきましては準備の都合上、間に合わない方は11月27日の引き落としになります。「山桜会年会費自動引き落とし制度」にご理解をいただきご協力賜りますようお願い申し上げます。